

Användarmanual för Röklarm

Modell nummer: SWM536G

Tack för att du köpt vårt röklarm. Ägna en stund åt att läsa igenom denna handbok ordentligt, så att du och din familj gör er förtrodda med produktens funktion. Spara den sedan för framtida referens.



Diagram 1

Produktspecifikationer:

- **EFFEKT:** DC9V (1604S 6F22) Kolbatterier
- **DRIFTSSTRÖM:** <10uA (standby), <30mA (larm)
- **LARMVOLYM:** > 85 dB (A) på 3 meters avstånd.
- **LJUDMÖNSTER LÖKLARMSENHET:**
BI 0.5s - paus 0.5s - BI 0.5s - paus 0.5s - BI 0.5s - paus 1.5 s, med röd blidkande LED, ljudmönstret upprepas.
- **ÖVERENSSTÄMMER MED STANDARDER:**
EN14604:2005/AC:2008

Beskrivning:

Detta är ett fotoelektriskt röklarm. Med fotoelektrisk teknik är det känsligare för upptäckt av en långsam pyramidbrand, svart rök, lite värme som kan pyra i timmar utan att utvecklas till en brand. Röklarmet innehåller inte det radioaktiva materialet som skulle vara ofarligt för miljön.

Röklarmet bör monteras i alla rum (med undantag för badrum och kök) och i varje annat utrymme i huset och säkerställa att alla människor i huset hör och reagerar på larmsignalen. Som minimalt skydd ska du montera röklarm även i hallar, vardagsrum, sovrum och barnens rum och varje enhet bör placeras i mitten på taket i varje rum för att ge maximalt skydd.

I ett typiskt enplans hus rekommenderas placering:

Montera röklarmet i taket eller på en sidovägg inne i varje sovrum och i korridoren utanför varje separat sovrum. Om en korridor utanför sovrum är med än 9 meter

lång, montera ett röklarm i varje ända. Om det finns en källare: Montera röklarmet i källartaket intill botten på trappan.

I ett typiskt flerplans hus med rekommenderat skydd. Montera röklarmet i taket eller på en sidovägg inne i varje sovrum och i korridoren utanför varje separat sovrum. Om en korridor utanför sovrum är med än 9

meter lång montera ett röklarm i varje ända och ett röklarm överst vid trappan mellan första och andra våningen.

Viktig säkerhetsinformation:

- 1: Använd testknappen för att testa larmfunktionen. Använd ingen annan testmetod. Testa röklarmet varje vecka för att säkerställa korrekt funktion.
- 2: Om du är säker på att det verkligen är ett larm, öppna fönster eller fläkt luften runt röklarmet för att tysta det
- 3: Röklarmet är konstruerat för att användas i 1-familjsbostäder. I flerfamiljsbostäder bör varje enskild enhet utrustas med röklarm. Installera inte larmet i byggnader som inte används för bostäder. Detta röklarm är inte en ersättning för kompletta larmsystem.
- 4: Montera ett röklarm i varje rum och på varje våning i hemmet. Röken når kanske inte varje röklarm av många anledningar. Om en brand tex. börjar i en avlägsen del av hemmet, på en annan nivå, i en skorsten, vägg, tak eller på andra sidan av en stängd dörr kanske rök inte når röklarmet i tid för att varna hushållsmedlemmarna. Ett röklarm kommer inte att upptäcka en brand förutom i områden där det är monterat.
- 5: Röklarm kanske inte varnar hushållsmedlemmarna varje gång. Röklarmet låter högt för att varna individer om en potentiell fara. Det kan emellertid finnas omständigheter där en hushållsmedlem inte hör larmet (tex. kan utomhus eller inomhusväsen, tungt sovande personer, drog eller alkoholanvändning, hindra att larmet inte hörs). Om du misstänker att larmet inte hörs av en hushållsmedlem, montera och underhåll speciella röklarm. Hushållsmedlemmen måste höra larmet och reagera snabbt för att minska risken för egendomsskador, personskador eller dödsfall som kan resultera av en brand. Om en hushållsmedlem har hörselskada, montera ett speciellt röklarm som avger ljus eller som vibrerar för att varna boende.
- 6: Röklarm kan bara avge ljud när rök upptäcks eller förbränningspartiklar i luften. Röklarm känner inte av värme, flammor eller gas. Röklarmet är konstruerat för att avge ljudvarning vid en begynnande brand. Många bränder uppstår emellertid snabbt, explosivt eller avsiktligt och andra orsakas av vårdslöshet eller dålig säkerhet. Under sådana omständigheter kanske inte röklarmet reagerar **TILLRÄCKLIGT SNABBT** för att säkerställa utrymning.
- 7: Röklarm är begränsade. Röklarmet är inte idiotsäkert och garanterar inte skydd av liv eller egendom vid brand. Röklarm ersätter inte ett försäkringsskydd. Husägare och hyresgäster bör försäkra sina liv och sin egendom. Dessutom är det möjligt att det kan bli ett fel i ett röklarm. Av denna

anledning måste du testa röklarmet varje vecka och byta ut de en gång om året.

Batterianslutningar:

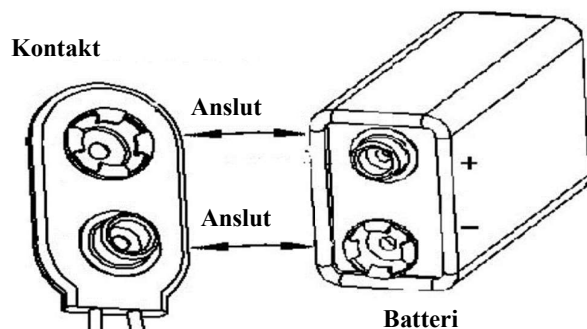


Diagram 2

Batterispecifikation:

Kolzinkbatteri:

Gold Peak:GP1604S 9V från GP International (Shenzhen).LTD

Raymax:6F22 9V från Zhejiang Mustang Battery Co., Ltd

Byt batteri:

- 1: Vrid batterihuset motsols och frigör batterihuset från konsolen.
- 2: Ta ut det gamla batteriet och anslut det nya batteriet.
- 3: Fäst batteriet i batterifacket, batterihuset i konsolen och vrid batterihuset medsols. (se Diagram 3).
- 4: Testa röklarmet med testknappen. Du hör 3 korta pip, pausa 1.5 sekunder och upprepa testet.

Om du inte hör något pip betyder detta att det är fel på röklarmet eller så har monteringen gjorts felaktigt. Använd avsnittet: "Felsökning".

WARNING: Varje gång batteriet har bytts ut ska testanordningen användas för att kontrollera att larmet fungerar korrekt

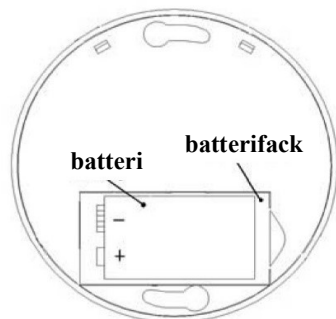


Diagram 3

Montera inte röklarm på följande platser:

- 1: I närheten av anordningar eller områden där normal förbränning förekommer (kök, ugnar, varmvattenberedare). Använd speciella röklarm med önskad larm kontroll i dessa områden.
- 2: Inom områden med hög luftfuktighet som badrum eller i närheten av disk eller tvättmaskiner. Montera röklarm på minst 3 meters avstånd.
- 3: I närheten av ventiler. Montera röklarm på minst 3 meters avstånd från dessa områden. Luften kan blåsa bort rök från röklarmet och avbryta larmfunktionen.
- 4: I rum där temperaturen sjunker under 0°C eller stiger över 40°C, eller med en luftfuktighet över 93%. Dessa miljöer kommer att minska batterilivslängden och utlösa larm.
- 5: I speciellt dammig, smutsiga eller insektsinfekterade områden kan funktionen hos röklarmet påverkas.

Funktion:

Test

Igångsättning av larmet återfinns på konsolen. Testa enheten för att kontrollera funktionen genom att trycka ner testknappen. Detta sätter igång larmet om enheten fungerar. Om inget pip ljud hörs är batteriet defekt eller är något annat fel. Använd avsnittet "Felsökning".

ANVÄND INTE öppen låga för att testa larmet. Då kan larmet skadas eller antända brännbart material och starta en brand.

FÖRSIKTIGHET: På grund av det höga ljudet (85 dB) hos larmet, stå alltid på armlängds avstånd från larmet när du testar.

Testa röklarmet varje vecka för att säkerställa korrekt funktion. Oregelbundet ljud från röklarmet kan betyda defekt larm. Hänvisning till avsnittet "Felsökning" för att söka en lösning.

OBS: TESTD EN GÅNG I VECKAN KRÄVS.

LED indikatorer

Detta larm är utrustad med en röd LED indikator, som har två funktionslägen

Röd LED blinkning var 32 sekund: Indikerar att röklarmet fungerar korrekt.

RÖD LED Blinkning: Då testknappen trycks ned eller när röklarmet känner av förbränningspartiklar i luften och börjar larma (konstant pulserade ljud) och röd LED blinkar varje sekund. Blinkande LED och pulserande larm fortsätter tills luften har rensats. Felindikering - Enheten genererar ett "chirp" mellan två blinkningar var 32 sekund när enheten övergår till felläge.

OBS! TESTD EN GÅNG I VECKAN KRÄVS.

FARA: Om larmet går igång och det inte är fråga om test betyder detta att enheten känner av rök. LARMET KRÄVER DIN OMDEDELBARA UPPMÄRKSAMHET OCH ÅTGÄRD.

Underhåll och rengöring:

Förutom rengöring varje vecka kräver larmet regelbunden rengöring för att avlägsna damm, smuts och skräp.

Rengör röklarmet minst en gång i månaden för att avlägsna smuts, damm och partiklar.

Använd en dammsugare med mjuk borste och dammsug alla sidor och höljen på röklarmet.

Detta larm har övervakning för lågt batteri och avger ett "chirp" ljud var 32 sekunder och röd LED blinkar samtidigt under minst trettio dagar innan batteriet är tomt.

Om det förekommer defekt batteri eller andra fel, hänvisas till "Felsökning" för att hitta en lösning. Om felet består under garantitiden kan du returnera enheten till en återförsäljare.

VIKTIGT: Försök inte att ta av locket för att göra rent inuti. Detta kommer att påverka garantin.

Reparation:

Försiktighet: Försök inte reparera detta röklarm. Detta kommer att påverka din garanti.

Om larmet inte fungerar korrekt, och det fortfarande är under garanti, returnera det till återförsäljaren där du köpte det. Packa det väl i en vadderad kartong när du returnerar det till återförsäljaren där du köpte det. Om larmet inte längre är under garanti, låt en behörig elektriker byta ut det mot ett jämförbart larm.

Felsökning:

Problem	Så här kasserar du larmet
Röklarmet avger inget pip-ljud när det testas.	<ol style="list-style-type: none">1. Passa in larmet mot hållaren och vrid larmet medurs tills det passar väl in på konsolen.2. Rengör röklarmet. Hänvisning till avsnittet "Underhåll och rengöring".3. Om fel uppstår under garantitiden, returnera det till återförsäljaren där du köpte det.4. Om larmet inte längre är under garanti, byt ut det mot ett nytt larm.
Larmet "chirpar" med röd LED som blinkar en gång var 32 sekund.	Batteriet uppvisar lågt status, byt ut röklarmet.
Röklarmet "chirpar" var 32 sekund (larmet har övergått till	Rengör röklarmet. Hänvisning till avsnittet "Underhåll och rengöring". Köp och byt till ett

felläge).	annat röklarm om problemet kvarstår
Röklarmet avger oönskade larm regelbundet eller när någon lager mat eller duschar, etc.	<ol style="list-style-type: none">1. Tryck ned testknappen för att pausa larmet.2. Rengör röklarmet. Hänvisning till avsnittet "Underhåll och rengöring".3. Flytta röklarmet till en annan plats och tryck ned testknappen.
Röklarmet hörs annorlunda än det brukar låta. Det sätter igång och stannar.	<ol style="list-style-type: none">1. Rengör röklarmet. Hänvisning till avsnittet "Underhåll och rengöring".2. Om fel uppstår under garantitiden, returnera det till återförsäljaren där du köpte det.3. Om larmet inte längre är under garanti, byt ut det mot ett nytt larm.

Öva brandsäkerhet:

Om larmet går igång och du har inte tryckt ned testknappen, varnar det för en farlig situation och du måste reagera omedelbart. För att förbereda för sådana händelser, utveckla utrymningsplaner för familjen, diskutera med alla hushållsmedlemmarna och över dem regelbundet.

- 1: Utsätt alla för ljudet från röklarmet och förklara vad ljudet innebär.
- 2: Bestäm två utgångar från varje rum och utrymningsväg från varje enhet.
- 3: Lär varje hushållsmedlem att vidröra dörren och att använda en alternativ utgång om en dörr är varm, instruera dem att inte öppna dörren om den är varm.
- 4: Lär hushållsmedlemmarna att krypa utmed golvet och stanna kvar under farlig rök, ångor och gaser.
- 5: Bestäm en säker mötesplats för alla hushållsmedlemmarna utanför byggnaden.

Vad gör jag i händelse av brand:

- 1: Grips inte av panik. Var lugn.
- 2: Lämna byggnaden så snabbt som möjligt. Berör dörrar och känn efter om de är varma innan de öppnas. Använd alternativa utgångar. Kryp utmed golvet och stanna inte för att hämta något.
- 3: Träffas på en förutbestämd plats utanför byggnaden.
- 4: Ring bandkåren från plats utanför byggnaden.

5: Gå inte tillbaka in i en brinnande byggnad. Vänta på att brandkåren kommer.

Obs: Dessa riktlinjer hjälper dig i händelse av brand. För att minska risken för att en brand uppstår, öva brandsäkerhetsregler och undvik farliga situationer.

Var jag bäst monterar ett röklarm:

- Först behöver du montera ett röklarm i sovrummet och om du har flera sovrum gör du bäst i att montera ett i varje rum. (se Diagram 4).
- Montera ett i trappan och i varje våning. (se Diagram 5)
- Rök, värme och brinnande föremål sprids horisontellt efter att ha nått taket, och installera därför larmet i mitten på taket om det har en vanlig struktur så att larmet fångar upp alla hörnen.
- Montera larm i alla sovrummen.
- Montera larm i varje rum där stora elektriska apparater används (tex. bärbara värmeaggregat).
- Om larmet inte kan monteras i mitten på taket av någon anledning, bör avståndet till väggen ska vara större än 30 cm (se diagram 6).
- Placera röklarm i båda ändarna av en sovrumskorridor eller ett stort rum om korridoren eller rummet längre än 10 m.
- Montera inga röklarm i rum med takslutningar på mellan 500 och 1500mm från takets högsta punkt. Röklarm i rum med innertaksslutningar på över 0,3 m per 2,4 m horisontellt ska placeras på den höga sidan av rummet. (Se diagram 7)

Garantiinformation:

Företagsgaranti till den ursprunglige konsumenten.

Köp av varje ny rökvarnare ska vara fri från defekter när det gäller material och tillverkning vid normal användning och service under en 3 års period från datum för inköpet. Denna garanti täcker inte skador som uppstår genom olyckor, felanvändning eller missbruk eller brist på rimligt underhåll.

Under inga omständigheter är företaget ansvarigt för eventuella skador eller följdskador för brott mot denna eller någon annan garanti., uttrycklig och underförstådd. Undermålig produkt kan skickas per post till nedanstående adress med en förklaring av problemet.

Montering:

- Ta loss konsolen från larmhuset.
- Håll konsolen mot monteringsplatsen och märk ut konsolens monteringshål med en blyertspenna.
- Borra två monteringshål vid märkena efter markeringarna. Slå i de två plastpluggarna i hålen med en hammare.
- Fäst konsolen på plats på plastpluggarna och dra åt skruvarna ordentligt. (Se avsnitt 8).
- Passa in larmet mot konsolen och vrid larmet medurs tills det sitter på plats på konsolen.
- Tryck på knappen för att testa enheten. Larmet avger 3 pip - 1.5 sekunders paus, upprepas till du släpper knappen. Hörs inte något pip ljud tyder det på ett defekt larm. Hänvisning till "Felsökning" för att söka lösningen eller returnera larmet till återförsäljaren med hänvisning till garantin.
- Har du frågor om monteringen, kontakta återförsäljaren.

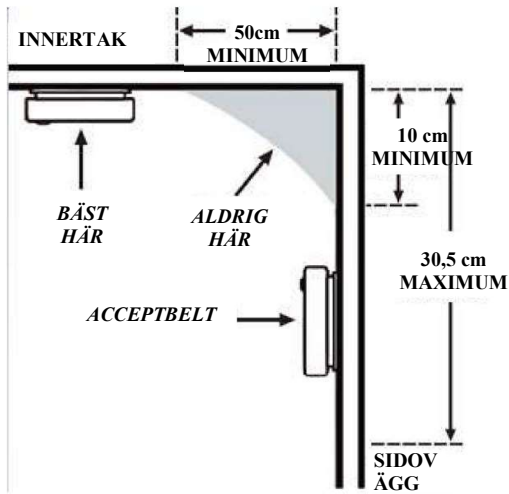
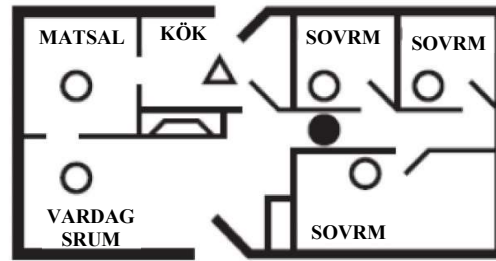


Diagram 6



- Röklarm för minimiskydd
- Röklarm för ytterligare skydd
- △ Joniseringstyp av röklarm med larmljuddämpare eller Fotoelektrisk typ

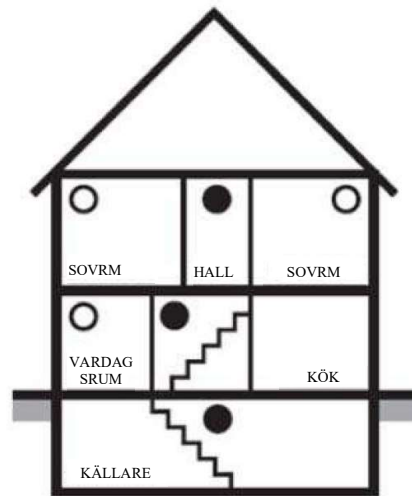
ENKEL VÅNINGSPLAN

Diagram 4



Röklarm bör placeras mellan 500 och 1500 mm från den högsta punkten.

Diagram 7



ENKEL VÅNINGSPLAN

Diagram 5

Installationskiss:

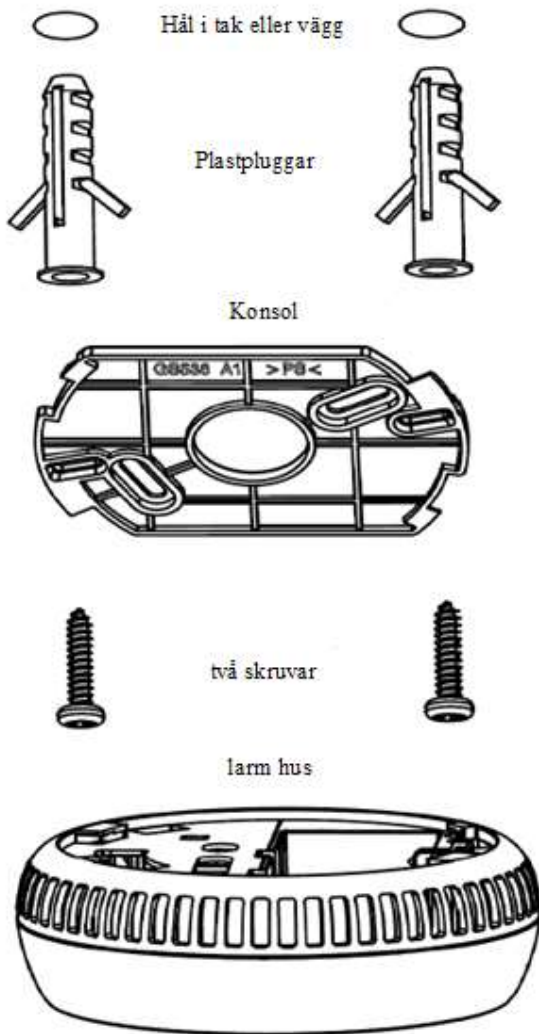


Diagram 8

VARNING:

Denna apparat måste fästas säkert vid innertaket i enlighet med monteringsanvisningarna för att förhindra personskada.

Tillverkare:

SITERWELL ELECTRONICS CO., LIMITED
No.666 Qingfeng Road, Jiangbei District,
Ningbo,, Kina,
Zhejiang Province, China
Tel: 0086-574-87729581
Fax: 0086-574-87729581
E-post: Sales@china-siter.com

Importör: Suomen Turvakauppa Oy, Kaarina,
Finland.