

Palovaroittimen käyttöopas

Mallinumero: SWM536G

Kiitos, kun ostit palovaroittimemme. Luethan tämän oppaan huolellisesti, jotta sinä ja perheesi osaatte käyttää tuotettamme parhaanne mukaan. Säilytä opas tulevaa tarvetta varten.



Kuva 1

Tuotetiedot

- **VIRTA:** DC 9 V (1604S 6F22) hiiliparistot
- **KÄYTTÖVIRTA:** <10 uA (valmiustilassa), <30 mA (hälytys)
- **HÄLYTYKSEN ÄÄNENVOIMAKKUUS:** >85 dB (A) 3 metrin päähän.
- **PALOVAROITTIMEN HÄLYTYSÄÄNIKUVIO**
BI 0,5 s - tauko 0,5 s - BI 0,5 s - tauko 0,5 s - BI 0,5 s - tauko 1.5 s, LED-valon välähdellessä. Kuvio toistuu.
- **NOUDATTAA STANDARDIA:**
EN14604:2005/AC:2008

Kuvaus:

Tämä laite on fotosähköinen palovaroitin. Fotosähköteknologian ansiosta varoitin huomaa herkemmin hitaasti kytevän tulipalon, josta lähtee paksua mustaa savua ja vain vähän lämpöä. Tällainen palo voi kyteä tuntikausia ennen roihautamista liekkeihin. Palovaroitin ei sisällä ympäristölle haitallista radioaktiivista materiaalia.

Palovaroittimia suositellaan asentamaan joka huoneeseen (paitsi kylpyhuoneeseen ja keittiöön) ja muille kodin alueille. Tällä varmistetaan, että kaikki kodissa olevat pystyvät kuulemaan mahdollisen hälytyksen. Palovaroitin tulee vähintäänkin asentaa käytäville, olohuoneeseen, makuuhuoneisiin sekä lastenhuoneisiin. Kukin laite tulee sijoittaa keskelle huoneen kattoa.

Asennussuosituksia yksikerroksiseen taloon:

Asenna palovaroitin jokaisen makuuhuoneen kattoon tai seinään sekä kaikkien nukkuma-alueiden viereisiin käytäviin. Jos makuuhuoneen läheinen käytävä on yli 10 metrin

mittainen, asenna palovaroitin kumpaankin pätyyn. Jos talossa on kellari, asenna palovaroitin kellarin kattoon

rappusten pohjalle.

Asennussuosituksia monikerroksiseen taloon. Asenna palovaroitin jokaisen makuuhuoneen kattoon tai seinään sekä kaikkien nukkuma-alueiden viereisiin käytäviin. Jos makuuhuoneen läheinen käytävä on yli 10 metrin pituinen, asenna palovaroitin kumpaankin päähän sekä ensimmäisen ja toisen kerroksen välisen portaikon yläpäähän.

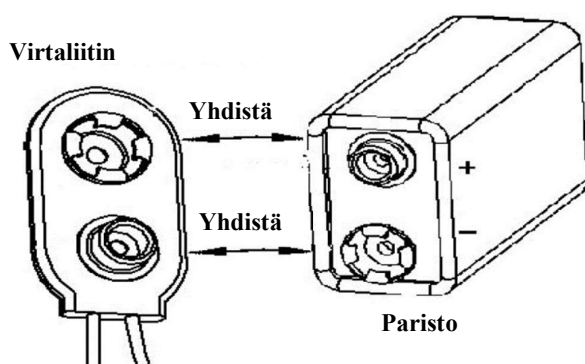
Tärkeitä turvatietoja:

1. Testipainike testaa tarkasti palovaroittimen toiminnot. Älä käytä muita testaustapoja. Testaa palovaroitinta viikoittain varmistaaksesi sen asianmukaisen toiminnan.
2. Jos olet varma, että hälytys on väärä, avaa palovaroittimen läheiset ikkunat tai tuuleta ilmaa varoittimen ympärillä vaimentaaksesi sen
3. Tämä palovaroitin on suunniteltu käytettäväksi vain yhden perheen taloissa tai asunnoissa. Rakennuksissa, joissa on useita asuntoja, tulee joka asunnossa olla erillinen palovaroitin. Älä asenna palovaroitinta muihin kuin asuinrakennuksiin. Palovaroitin ei korvaa kokonaista hälytysjärjestelmää.
4. Asenna palovaroitin kodin jokaiseen huoneeseen ja joka kerrokseen. Savu voi olla osumatta palovaroittimeen monesta syystä. Jos tulipalo saa alkunsa esimerkiksi talon syrjäisessä kohdassa, eri kerroksessa kuin varoitin, savupiipussa, seinän sisällä, katolla tai suljetun oven toisella puolella, savu ei välttämättä osu palovaroittimeen tarpeeksi nopeasti varoittaakseen asukkaita vaarasta. Palovaroitin toimii tehokkaasti vain siinä huoneessa, johon se on asennettu.
5. Laitteen vaarasta ilmoittava hälytysääni on voimakas. Voi kuitenkin olla tilanteita, joissa talon asukas ei kuule hälytystä (esim. ulkoa tai talon sisältä tulevat muut äänet, sikeästi nukkuvat, päihteiden käyttö, huono kuulo yms.). Jos epäilet, että palovaroitin ei välttämättä hälytä joitakin asukkaita, käytä erikoistarkoituksiin suunniteltuja palovaroittimia. Asukkaiden tulee pystyä kuulemaan palovaroittimen hälytysääni ja reagoida nopeasti minimoidakseen tulipalosta johtuvien henkilö- ja irtainvahinkojen tai kuoleman riskin. Jos talossa asuu huonokuuloisia ihmisiä, asenna erikoispalovaroittimia, jotka käyttävät valoja tai värinää asukkaiden hälyttämiseksi.
6. Palovaroitin laukaisee hälytyksen vain havaitessaan savua tai palavia hiukkasia ilmassa. Ne eivät havaitse lämpöä, liekkejä tai kaasua. Tämä palovaroitin on suunniteltu ilmoittamaan kehittyvästä tulipalosta ääneen. Tulipalot voivat kuitenkin levitä nopeasti, kuten polttotoimista tai räjähdyksistä aiheutuneina tai tahallaan sytytetynä. Tulipalo voi johtua myös huolimattomuudesta tai paloturvallisuusriskeistä. Tällaisissa tapauksissa

savu ei välttämättä osu palovaroittimeen **TARPEEKSI NOPEASTI** pakenemisen takaamiseksi.

- 7: Palovaroittimien toiminta on rajallista. Tämä palovaroitin ei ole täysin varma, eikä sen voi taata suojaavan ihmishenkiä tai omaisuutta tulelta. Palovaroittimella ei voi myöskään korvata vakuutusta. Talon omistajien ja vuokralaisten tulee ottaa asianmukaiset henkilö- ja omaisuusvakuutukset. Palovaroitin voi myös mennä rikki koska vain. Sitä tulee tästä syystä kokeilla viikoittain ja varoitin tulee vaihtaa vuoden välein.

Paristokytkenät:



Kaavio 2

Pariston tiedot:

Hiilisinkkiparisto:

Gold Peak :GP1604S 9 V, GP International (Shen zhen).LTD

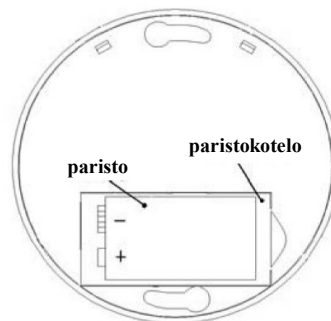
Raymax: 6F22 9 V, Zhejiang Mustang Battery Co., Ltd

Pariston vaihtaminen:

- 1: Kierrä varoitinta vastapäivään ja irrota varoitin alustasta.
- 2: Poista vanha paristo ja yhdistä uusi paristo virtaliittimeen.
- 3: Kiinnitä paristo paristokoteloon, aseta varoitin alustaan ja kierrä sitä myötäpäivään. (ks. kaavio 3).
- 4: Testaa varoittimen hälytys testipainikkeella. Äänikuvio on kolme lyhyttä piippausta ja 1,5 sekunnin tauko, jonka jälkeen kuvio toistuu.

Jos ääntä ei kuulu, palovaroitin on viallinen tai asennettu väärin. Ohjeita löytyy tämän oppaan kohdasta "Viantunnistus".

VAROITUS: Testaa palovaroittimen toiminta testipainikkeen avulla aina pariston vaihdon jälkeen.



Kaavio 3

Älä asenna palovaroitinta seuraaviin paikkoihin:

- 1: Lähelle laitteita tai alueille, missä käytetään tulta ja lämpöä (keittiö, lämmityshuone, kuumavesivaraajan lähelle yms.) Käytä tällaisissa paikoissa vaarallisista ilmiöistä varoittavia erikoispalovaroittimia.
- 2: Kosteat huoneet, kuten kylpyhuone tai pesukoneiden lähistöt. Asenna vähintään kolmen metrin päähän tällaisista paikoista.
- 3: Lähelle ilmanottoaukkoja tai tuuletusventtiileitä. Asenna vähintään metrin päähän tällaisista paikoista. Ilmavirta voi puhaltaa savun pois palovaroittimen läheltä ja häiritä hälytystä.
- 4: Huoneet, joiden lämpötila voi laskea alle 0 °C tai nousta yli 40 °C, tai joiden ilmankosteus on yli 93%. Mainitut olosuhteet lyhentävät pariston käyttöikää ja voivat aiheuttaa vääriä hälytyksiä.
- 5: Erittäin pölyiset, likaiset tai hyönteisten valtaamat alueet. Näiden alueiden hiukkaset voivat vaikuttaa palovaroittimen toimintaan.

Käyttö:

Testaaminen

Kytke virta alustaan kiinnitettyyn palovaroittimeen. Testaa laitteen asianmukainen toiminta painamalla testipainiketta. Kuulet hälytyksen jos virtapiirit, torvi ja paristo toimivat ja laite on asennettu alustaan. Jos hälytysääntä ei kuulu, paristo on viallinen tai laitteessa on jokin muu vika. Mahdollisia ratkaisuja löytyy oppaan kohdasta "Viantunnistus".

ÄLÄ testaa palovaroitinta avoliekillä, sillä tämä voi vahingoittaa laitetta tai sytyttää palonarkoja materiaaleja.

VAROITUS: Hälytysääni on erittäin voimakas (85 dB), joten pysytele vähintään metrin päässä laitteesta testaamisen aikana.

Testaa palovaroitinta viikoittain varmistaaksesi sen asianmukaisen toiminnan. Epävakaa tai hiljainen ääni voi tarkoittaa laitteen olevan epäkunnossa. Ratkaisuja löytyy oppaan kohdasta "Viantunnistus".

HUOM: VIIKOITTAINEN TESTAAMINEN ON PAKOLLISTA.

LED-merkkivalot

Palovaroittimessa on punainen LED-merkkivalo, jolla on kaksi toimintatilaa.

Valo vilkkuu 32 sekunnin välein: palovaroitin toimii normaalisti.

Valo vilkkuu: LED-valo vilkkuu sekunnin välein kun testipainiketta painetaan tai jos palovaroitin havaitsee savua tai palamistuotteita ja alkaa hälyttää (jatkuva sykkivä ääni). Valo jatkaa vilkkumista ja hälytysääni kuuluu, kunnes ilma puhdistetaan. Vikamerkki - laite pitää ”sirittävää” ääntä kahden välähdyksen välillä 32 sekunnin välein.

HUOM: VIIKOITAINEN TESTAAMINEN ON PAKOLLISTA.

VAARA: Jos palovaroitin alkaa hälyttää, eikä sitä testata, laite havaitsee savua. **HÄLYTYS VAATII VÄLITÖNTÄ HUOMIOTA JA TOIMIA.**

Huolto ja puhdistus:

Palovaroitin tulee viikoittaisen testaamisen lisäksi puhdistaa säännöllisin väliajoin pölystä, liasta ja roskista.

Puhdista palovaroitin liasta, pölystä ja roskista vähintään kerran kuukaudessa.

Käytä pehmeäharjaksista imuria. Imuroi palovaroittimen kaikki sivut ja kannet.

Tässä mallissa on matalan pariston varauksen mittari, joka saa palovaroittimen ”sirisemään” noin 32 sekunnin välein sekä LED-valon välähtämään samanaikaisesti vähintään kuukautta ennen pariston ehtymistä.

Jos paristo on viallinen tai laitteessa on jokin muu vika, etsi ratkaisua oppaan kohdasta ”Viantunnistus”. Jos viat silti toistuvat takuuajan puitteissa, voit palauttaa tuotteen jälleenmyyjällesi.

TÄRKEÄÄ: Älä yritä irrottaa kantta siivotaksesi palovaroittimen sisäpuolta. Tämä vaikuttaa takuuseen.

Korjaus:

Varoitus: Älä yritä korjata palovaroitinta. Korjausyritys vaikuttaa takuun voimassaoloon.

Jos palovaroitin ei toimi kunnolla ja laitteen takuu-aika on yhä voimassa, palauta se ostopaikkaasi. Pakkaa laite huolellisesti pehmustettuun pakkaukseen ja toimita se alkuperäiseen ostopaikkaan. Jos palovaroittimen takuu ei ole enää voimassa, vie se asiantunnevalle sähkötekniikalle korjattavaksi tai vaihda varoitin välittömästi uuteen.

Viantunnistus:

| Ongelma | Hävitystapa |
|--|---|
| Palovaroitin ei pidä ääntä testatessa. | <ol style="list-style-type: none">1. Aseta palovaroitin alustaan ja kierrä varoitinta myötäpäivään, kunnes se istuu alustan suuntaisesti.2. Puhdista palovaroitin. Ks. oppaan kohta ”huolto ja puhdistus”.3. Jos ongelma jatkuu takuun ollessa voimassa, voit palauttaa laitteen jälleenmyyjälle.4. Jos palovaroittimen takuu ei ole voimassa, korvaa se uudella laitteella. |
| Palovaroitin ”sirittää” ja punainen LED-valo vilkkuu 32 sekunnin välein. | Pariston virta on vähissä. Vaihda palovaroittimen paristot. |
| Palovaroitin sirittää 32 sekunnin välein (laite menee vikatilaan). | Puhdista palovaroitin. Ks. oppaan kohta ”huolto ja puhdistus”. Jos ongelma jatkuu, korvaa palovaroitin uudella laitteella. |
| Palovaroitin tekee väärää hälytyksiä ajoittain tai asukkaiden laittaessa ruokaa, käydessä suihkussa jne. | <ol style="list-style-type: none">1. Paina testipainiketta vaientaaksesi hälytyksen.2. Puhdista palovaroitin. Ks. oppaan kohta ”huolto ja puhdistus”.3. Siirrä palovaroitin toiseen paikkaan ja paina testipainiketta. |
| Palovaroittimen hälytysääni muuttuu katkonaiseksi. | <ol style="list-style-type: none">1. Puhdista palovaroitin. Ks. oppaan kohta ”huolto ja puhdistus”.2. Jos ongelma jatkuu takuun ollessa voimassa, voit palauttaa laitteen jälleenmyyjälle.3. Jos palovaroittimen takuu ei ole voimassa, korvaa se uudella laitteella. |

Noudata paloturvallisuutta:

Jos hälytys kuuluu, etkä ole painanut testipainiketta, on kyseessä vaarallinen tilanne, johon tulee reagoida välittömästi. Voit valmistautua näiden tilanteiden varalle laatimalla poistumissuunnitelman, keskustelemalla siitä asukkaiden kesken ja harjoittelemalla rakennuksesta poistumista säännöllisesti.

1: Varmista, että kaikki tuntevat palovaroittimen

- äänen ja selitä, mitä ääni tarkoittaa.
- 2: Määritä kaksi poistumistietä joka huoneesta sekä pakoreitti ulos jokaista poistumistietä käyttäen.
 - 3: Opeta asukkaita kokeilemaan, ovatko ovet kuumia ja käyttämään vaihtoehtoja reittiä jos ovi on kuuma. Selitä, ettei ovea tule avata jos se tuntuu kuumalta.
 - 4: Opeta asukkaita ryömimään maata pitkin pysyäkseen vaarallisen savun, huurujen ja kaasujen alapuolella.
 - 5: Määritä turvallinen kokoontumispaikka talon ulkopuolella.

Toimi näin tulipalon sattuessa:

- 1: Vältä paniikkia ja pysy rauhallisena.
- 2: Poistu rakennuksesta mahdollisimman nopeasti. Ennen oven avaamista, kosketa ovea kokeillaksesi, tuntuuko se kuumalta. Jos mahdollista, poistu toista reittiä pitkin. Ryömi maata pitkin, äläkä pysähdy ottamaan mitään mukaan.
- 3: Kokoontukaa ennalta sovittuun paikkaan rakennuksen ulkopuolella.
- 4: Soita hätänumeroon vasta päästyäsi ulos.
- 5: Älä mene takaisin palavaan rakennukseen. Odota palokunnan saapumista.

Huom! Nämä ohjeet auttavat toimimaan tulipalon sattuessa. Noudata kuitenkin ennen kaikkea paloturvallisuutta pienentääksesi tulipalon ja vaarallisten tilanteiden riskiä.

Paras käyttöpaikka asennettuna:

- Asenna ensin yksi palovaroitin makuuhuoneeseen ja käytäville. Jos talossasi on useita makuuhuoneita, asenna palovaroitin jokaiseen huoneeseen (ks. kaavio 4).
- Asenna palovaroitin portaikkoon sekä jokaiseen kerrokseen (ks. kaavio 5)
- Savu, lämpö ja palamistuotteet leviävät vaakasuunnassa noustuaan kattoon, joten asenna palovaroitin keskelle tavanomaisesti rakennetun talon kattoja, jolloin se kattaa joka kulman.
- Asenna palovaroitin jokaiseen makuuhuoneeseen.
- Asenna palovaroitin kaikkiin huoneisiin, joissa käytetään suuria sähkölaitteita (esim. lämmittimiä).
- Jos palovaroitinta ei jostain syystä voi asentaa keskelle kattoa, se tulee sijoittaa vähintään 30 cm päähän seinien kulmista (ks. kaavio 6).
- Asenna palovaroittimet makuuhuoneen käytävän tai suuren huoneen molempiin päihin, jos käytävä tai huone on yli 10 metriä pitkä.

- Asenna palovaroitin kaltevaan kattoon tai harjakattoon noin 50–150 cm päähän katon korkeimmasta kohdasta. Huoneissa, joiden katon vaakasuuntainen kaltevuus on yli metrin 8 metrin matkalla, palovaroitin tulee sijoittaa huoneen korkeaan päähän (ks. kaavio 7).

Takuutiedot:

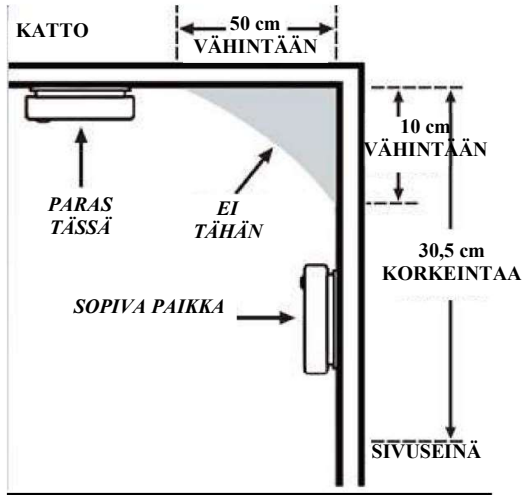
Palovaroittimeen kuuluu takuu.

Ostamalla palovaroittimen uutena saat suojan materiaaleista tai valmistuksesta johtuville vioille. Laitteen huoltojakso on kolmen vuoden mittainen ostopäivästä laskien. Takuu ei kata vahingoista johtuvia vaurioita, tuotteen väärinkäyttöä tai sen huollon laiminlyömistä.

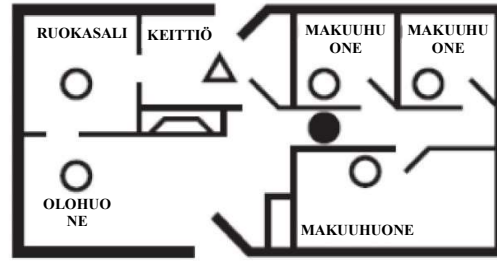
Valmistaja ei missään tapauksessa ota vastuuta suorista tai epäsuorista vahingoista, jotka johtuvat takuun ehtojen suorasta tai epäsuorasta laiminlyönnistä. Viollisen tuotteen voi lähettää postitse alla olevaan osoitteeseen. Mukaan tulee liittää yksityiskohtainen kuvaus viasta.

Asennus:

- Irrota alusta palovaroittimen kannesta.
- Paina alusta asennuskohtaan ja merkitse alustan asennusreiän kohta kynällä.
- Poraa asennuskohtaan kaksi halkaisijaltaan 5 mm reikää sähköporakoneella. Naputtele muovitulpat reikiin vasaralla.
- Aseta kiinnitin muovitulppiin ja kiristä paikoilleen ruuvaamalla ruuvit muovitulppiin (ks. kaavio 8).
- Aseta varoitin alustaan ja kierrä varoitinta myötäpäivään, kunnes se istuu alustan suuntaisesti.
- Testaa laitetta testipainikkeella. Varoitin piippaa kolmesti ja pitää sitten 1,5 sekunnin tauon. Kuvio toistuu, kunnes päästät irti napista. Jos et kuule ääntä, varoitin on viallinen. Mahdollisia ratkaisuja löytyy osiosta ”Viantunnistus”. Voit myös palauttaa laitteen jälleenmyyjälle takuuajana.
- Mikäli sinulla on kysyttävää asennuksesta, ota yhteyttä jälleenmyyjääsi.

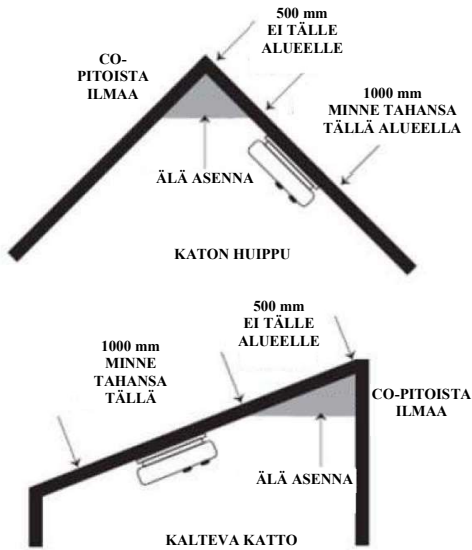


Kaavio 6



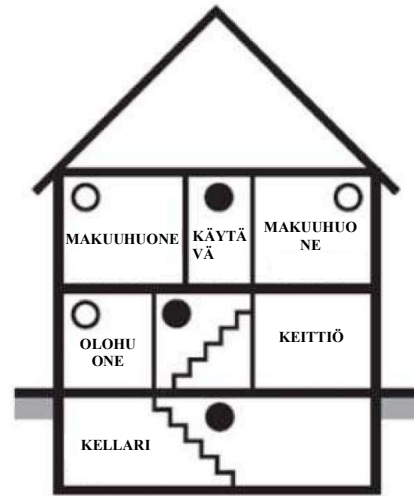
- Vaadittava palovaroitin (minimisuoja)
- Lisäsuojaa tarjoavat palovaroittimet
- △ Ionisoiva palovaroitin hälytyksen mykistyksellä tai fotosähköisenä YKSIKERROKINEN TALO

Kaavio 4



Palovaroitin tulee sijoittaa 500–1500 mm päähän katon korkeimmasta kohdasta.

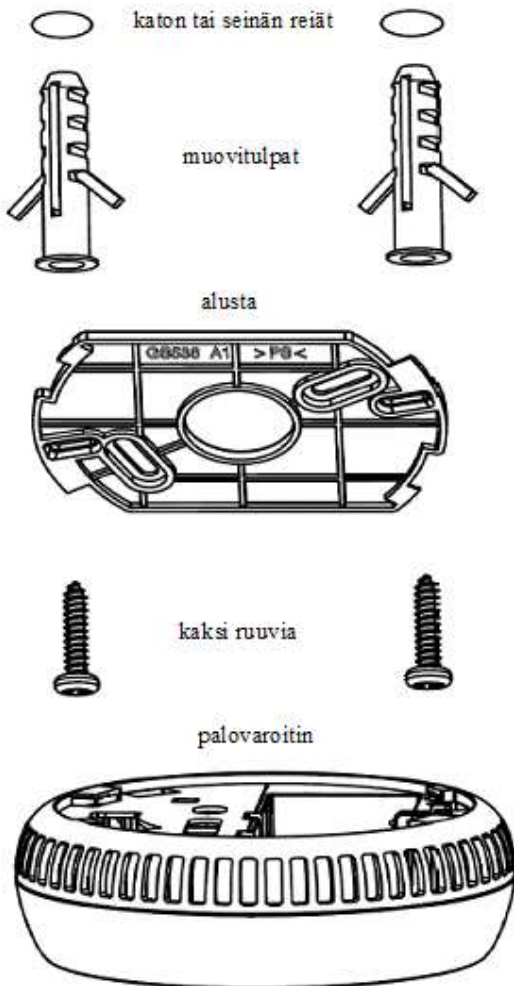
Kaavio 7



MONIKERROKINEN TALO

Kaavio 5

Asennuskaavio:



Kaavio 8

VAROITUS:

Laite tulee vammojen välttämiseksi asentaa tukevasti kattoon asennusohjeiden mukaisesti.

Valmistaja:

SITERWELL ELECTRONICS CO., LIMITED

**Nro. 666 Qingfeng Road, Jiangbein piiri,
Ningbo,**

Zhejiang, Kiina

Puh: 0086-574-87729581

Faksi: 0086-574-87729581

Email: Sales@china-siter.com

**Maahantuoja: Suomen Turvakauppa Oy,
Kaarina, Finland.**