

Anordning för att tysta larmet

När röklarmet har detekterat rök och går över till larmläget kan du tysta larmet i minst 5 minuter och högst 15 minuter genom att trycka på testknappen. Därefter återställs röklarmet automatiskt, och återgår till det normala driftsläget. Om det fortfarande finns förbränningspartiklar i luften går röklarmet återigen över till larmläget. VARNING: Innan du tystar larmet måste du alltid fastställa orsaken till larmet och kontrollera att säkra förhållanden råder.

Läge vid svagt batteri

När batterinivån börjar bli låg indikerar röklarmet detta genom att avge en återkommande pipsignal och blinka i ca 30 dagar. VARNING: Röklarmet är utrustat med ett batteri som inte kan bytas. När den här varningen uppträder ska enheten bytas ut så snart som möjligt! Ljudsignalen som varnar för svagt batteri kan tystas i tio timmar, genom ett tryck på testknappen. Röklarmet fungerar och kan fortfarande detektera rök i det här läget.

Felvarningsläge

När röklarmet inte fungerar som det ska försätts det i felvarningsläge. Prova med att rengöra röklarmet (se avsnittet Underhåll) eller byt ut röklarmet!

Underhåll

- Testa röklarmet en gång i veckan med hjälp av testanordningen, för att säkerställa att det fungerar korrekt. Om röklarmet fungerar korrekt avges en pipsignal med hög ljudstyrka. På grund av larmets höga ljudstyrka ska du alltid stå på armlängds avstånd från enheten när du testar den. Om röklarmet inte avger någon ljudsignal måste det omedelbart bytas ut!
- Rengör röklarmet minst en gång i månaden för att avlägsna smuts, damm och partiklar. Använd en dammsugare med mjuk borste och dammsug alla sidor och höljen på röklarmet. Ta inte loss röklarmets övre hölje för att rengöra det invändigt.
- Försök inte reparera detta röklarm. Om röklarmet uppvisar skada som rör dess funktion måste det bytas ut!
- Felsökning: Falsklarm orsakas ofta av damm eller ånga.

Återvinning och bortskaffande



WEEE-symbolen betyder att denna produkt och tillhörande batterier måste bortskaffas separat från annat hushållsavfall. När de när slutet av sin livslängd ska de tas till en anläggning för avfallsuppsamling i ditt område, för att garantera säker kassering eller återvinning. Skydda miljön, människors hälsa och naturresurserna!

RÖKLARM

ANVÄNDARHANDBOK TILL PV522A



SITERWELL
www.china-siter.com

Översikt över lysdiods- och ljudsignaler

Driftsläge	LED signal (blinkning)	Ljudsignal (pip)	Beskrivning av läge
Normalt	1 x per 40 sekunder	Ingen	Enheten fungerar korrekt
Test	1 x per sekund (3 x)/ paus i 1,5 sekund	1 x per sekund (3 x)/ paus i 1,5 sekund	Enheten testas
Larm	1 x per sekund (3 x)/ paus i 1,5 sekund	1 x per sekund (3 x)/ paus i 1,5 sekund	Enheten har detekterat rök
Tystat larm	1 x per 8 sekunder	Ingen	Röklarmet är tystat
Svagt batteri	1 x per 40 sekunder (samtidigt med en pipsignal)	1 x per 40 sekunder (samtidigt med en blinkning)	Batteriet börjar bli svagt
Anordning för att tysta varningen vid svagt	1 x per 40 sekunder	Ingen	Varningen vid svagt batteri är tystad
Felvarning	1 x per 40 sekunder (samtidigt med en pipsignal)	1 x per 40 sekunder (samtidigt med en blinkning)	Enheten fungerar inte korrekt

Identifiering

Importör: Suomen Turvakauppa Oy, Kaarina, Finland.
Produkttyp: Röklarm
Artikelnummer: PV522A
Leverantörens namn: Siterwell Electronics Co., Limited
Leverantörens adress: No.666 Qingfeng Road, Jiangbei District, Ningbo, Zhejiang Province, China,315034
Leverantörens webbplats: www.china-siter.com



16
Prestandadeklaration (DoP): PV522A-002
En 14604:2005 + AC:2008
0333
Brandsäkerhet



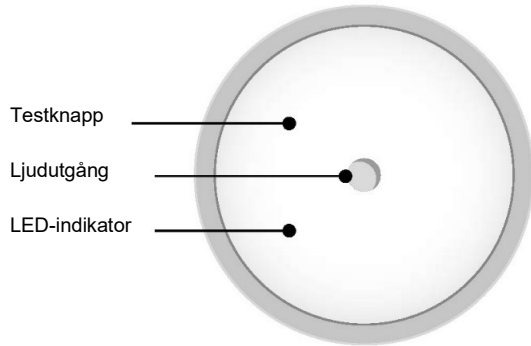
G 217022

Tack för att du köpt vårt röklarm!

Läs igenom dessa anvisningar noggrant och förvara dem på ett säkert ställe där du enkelt kan få tillgång till dem.

Produktbeskrivning och avsedd användning

Det här är ett röklarm med en optisk sensor för installation i bostadsbyggnader, lägenheter och rum med bostadsliknande användning. Röklarm är avsedda att ge en tidig varning vid brandrök och brand till de personer som är närvarande, så att dessa personer kan reagera på lämpligt sätt på den farliga händelsen. Iaktta alltid de lokala föreskrifterna angående röklarm.



Produktspecifikationer

Detektionsmetod: Optisk
Effekt: Förseglat batteri
Batterilivslängd: 10 år
Larmvolym: > 85 dB (A) på 3 meters avstånd
Larmkänslighet: 0,096 - 0,148 dB/m
Övervakat område: 20-40 m²
Driftstemperatur: 0°C–40 °C
Driftsluftfuktighet: < 93 %
Bytesdatum: Se produktetiketten
Individuell larmindikator: Ja
Anordning för att tysta larmet: Ja | Tid med tystat larm: 5–15 minuter
Varning vid svagt batteri: Ja
Anordning för att tysta varningen vid svagt batteri: Ja | Tid med tystat larm: 10 timmar
Montering i campingfordon: Ja
Monteringsplats: Innertak
Sammankopplingsbart: Nej

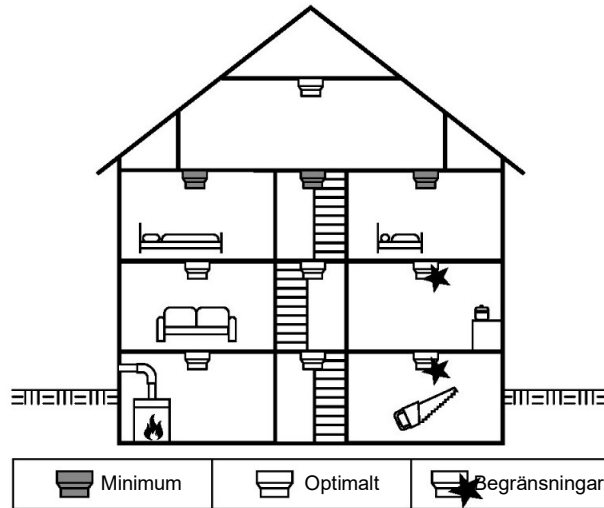
Varningar:

- Denna apparat måste fästas säkert vid innertaket i enlighet med monteringsanvisningarna för att förhindra personskada.
- får inte utsättas för kraftig värme, t.ex. solljus, brand och dylikt.
- Röklarmet får inte målas eller täckas över.

Var röklarm ska monteras

Röklarm måste monteras så att de obehindrat kan nås av brandrök, och bränder tillförlitligt kan detekteras redan i utvecklingsfasen.

- Montera åtminstone i sovrummen (särskilt barnrum).
- Montera åtminstone i utrymningsrum;
- Vid mitten av innertaket i ett rum;
- Minst 50 cm bort från väggen och andra föremål;
- Maximal monteringshöjd 6 meter.



Var röklarm ska monteras i rum med speciella geometrier

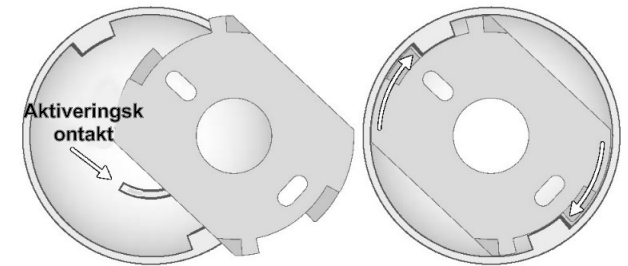
- Korridorer med en maxbredd på 3 m: Högst 15 m mellan 2 röklarm. Högst 7,5 m till gångens främre sida och röklarm vid korridorers ändar/korsningar.
- Rum med lutande innertak:
 - Om innertakets lutning är > 20° mot horisontalplanet: Röklarm måste monteras minst 0,5 m och högst 1 m från innertakets högsta punkt.
 - Delvist lutande tak: Om det horisontella innertaket är < 1 m brett ska monteringen göras som vid en innertakslutning > 20°. Om det horisontella innertaket är > 1 m brett ska monteringen göras som vid ett horisontellt innertak.
- Rum med uppdelade innertak:
 - Uppdelningshöjden är < 0,2 m: Hänsyn behöver inte tas till bjälkar. Röklarm kan monteras på bjälkarna eller på innertaket.
 - Uppdelningshöjden är > 0,2 m och takskivornas yta > 36 m²: Röklarm ska monteras på varje takskiva.
 - Uppdelningshöjden är > 0,2 m och takskivornas yta > 36 m²: Individuellt innertak som inte kräver särskilda överväganden.

Var röklarm inte ska monteras

- I en omgivning med hög risk för drag (t.ex. nära luftkonditionering, fläktar och ventilationsutlopp). Luftcirkulationen kan hindra brandröken från att komma in i röklarmet.
- Områden där förbränning sker regelbundet, t.ex. kök.
- Områden med hög luftfuktighet, t.ex. i badrum eller nära diskmaskiner eller tvättmaskiner.

Aktivering

- Innan röklarmet tas i drift är det viktigt att aktivera det och testa att det fungerar korrekt.
- Placera röklarmet på monteringsplattan och fäst det genom att vrida det medurs. När röklarmet är korrekt åtdraget aktiveras larmet med hjälp av aktiveringskontakt och ett högt pipljud genereras.
- Testa att röklarmet är korrekt aktiverat genom att trycka in testknappen. Om inget ljud avges är röklarmet inte korrekt aktiverat och då ska det inte användas!



Montering

- Ta bort fästplattan från röklarmet.
- Placera monteringsplattan på önskat monteringsställe och märk ut var hålen ska borras.
- Borra två hål med 5 millimeters diameter.
- Tryck in plastpluggarna i hålen.
- Sätt i skruvarna i monteringsplattan och dra åt dem så de sitter stadigt fast i pluggarna.
- Placera röklarmet på monteringshållaren och fäst det genom att vrida det medurs.
- När röklarmet är korrekt åtdraget aktiveras larmet med hjälp av aktiveringskontakt och ett pipljud genereras.
- Testa att röklarmet fungerar korrekt genom att trycka in testknappen. Om inget ljud avges fungerar inte röklarmet korrekt och då ska det inte användas!

