

Hälytyksen mykistäminen

Kun palovaroitin on havainnut savua ja laukaisee hälytyksen, voit mykistää hälytysäänen vähintään 5 ja korkeintaan 15 minuutin ajaksi testipainiketta painamalla. Tämän jälkeen palovaroitin nollautuu automaattisesti ja palaa normaaliin toimintatilaan. Jos ilmassa on edelleen palamistuotteita, palovaroittimen hälytys laukeaa uudelleen. VAROITUS: Tarkista aina hälytyksen syy ja varmista, että tilanne on turvallinen, ennen kuin mykistät hälytyksen.

Matala akkuvaraus

Kun palovaroittimen akku on vähissä, varoitin päästää toistuvan piippausäänen ja vilkuttaa valoa noin 30 päivän ajan. VAROITUS: Palovaroittimessa on akku, jota ei voi vaihtaa. Kun laite varoittaa alhaisesta akkuvarauksesta, vaihda koko laite mahdollisimman pian! Alhaisen akkuvarauksen varoitusääni voidaan mykistää kymmeneksi tunniksi testipainiketta painamalla. Palovaroitin toimii mykistystilassa normaalisti ja havaitsee mahdollisen savun.

Viasta varoittaminen

Kun palovaroitin ei toimi kunnolla, se ilmoittaa viasta. Puhdista palovaroitin (ks. huoltoon liittyvä kappale) tai vaihda se uuteen!

Huolto

- Testaa palovaroittimen toiminta viikoittain testipainikkeen avulla. Jos palovaroitin toimii oikein, se päästää hälytysäänen. Hälytysääni on voimakas, joten pysy aina kädenmitan päässä varoittimesta, kun testaat sen toimintaa. Jos palovaroitin ei lauetessaan päästä hälytysääntä, palovaroitin tulee vaihtaa välittömästi uuteen!
- Puhdista palovaroitin liasta, pölystä ja roskista vähintään kerran kuussa. Käytä pehmeäharjaksista imuria. Imuroi palovaroittimen kaikki sivut ja kannet. Älä irrota varoittimen kantta puhdistaaksesi sitä sisäpuolelta.
- Älä yritä korjata palovaroitinta. Jos palovaroittimen toimintakyky on vahingoittunut, varoitin tulee vaihtaa uuteen!
- Viantunnistus: Väärät hälytykset johtuvat usein pölystä tai höyrystä.

Kierrätys ja hävittäminen



WEEE-symboli tarkoittaa, että tuotetta ja paristoja ei saa hävittää tavallisen kotitalousjätteen mukana. Kun tuote on tullut käyttökänsä päähän, toimita se alueellasi toimivaan jätteidenkeruupisteeseen tuotteen turvallisen hävittämisen tai kierrättämisen varmistamiseksi. Suojele ympäristöä, ihmisten terveyttä ja luonnonvarjoja!

PALOVAROITIN

PV522A KÄYTTÖOPAS



SITERWELL
www.china-siter.com

Yhteenveto LED-valoista & hälytysäänestä

Toimintatila	LED-valo (vilkkuva)	Hälytysääni (piippaus)	Tilan kuvaus
Normaali	1 kerran 40 sekunnin välein	Ei mitään	Laitte toimii oikein
Testi	1 x sekunnissa (3 x) / 1,5 sekunnin tauko	1 x sekunnissa (3 x) / 1,5 sekunnin tauko	Laitetta testataan
Hälytys	1 x sekunnissa (3 x) / 1,5 sekunnin tauko	1 x sekunnissa (3 x) / 1,5 sekunnin tauko	Laitte havaitsee savua
Hälytyksen mykistäminen	1 kerran 8 sekunnin välein	Ei mitään	Palovaroitin on mykistetty
Alhainen akkuvaraus	1 kerran 40 sekunnin välein (yhtä aikaa piippauksen kanssa)	1 kerran 40 sekunnin välein (yhtä aikaa välähdyksen kanssa)	Akkuvirta vähissä
Alhaisen akkuvarauksen varoitus	kerran 40 sekunnin välein	Ei mitään	Alhaisen akkuvarauksen varoitus on mykistetty
Vikavaroitus	1 kerran 40 sekunnin välein (vuorotellen piippauksen kanssa)	1 kerran 40 sekunnin välein (vuorotellen välähdyksen kanssa)	Laitte ei toimi oikein

Tunniste

Maahantuojaja: Suomen Turvakauppa Oy, Kaarina, Finland.
Tuotetyyppi: Palovaroitin
Tuotenumero: PV522A
Toimittajan nimi: Siterwell Electronics Co., Limited
Toimittajan osoite: Nro. 666 Qingfeng Road, Jiangbein piiri, Ningbo, Zhejiang, Kiina, 315034
Toimittajan kotisivut: www.china-siter.com



16
DoP: PV522A-002
EN 14604:2005 + AC:2008
0333
Paloturvallisuus



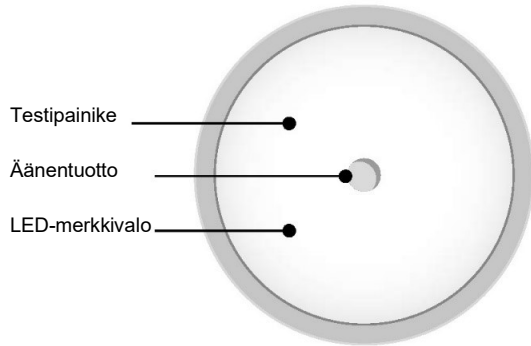
G 217022

Kiitos, kun ostit palovaroittimemme!

Lue nämä käyttöohjeet huolellisesti ja säilytä niitä turvallisessa paikassa, jossa ne ovat helposti saatavilla.

Tuotteen kuvaus ja käyttötarkoitus

Tämä optisella sensorilla varustettu palovaroitin on tarkoitettu käytettäväksi asuinrakennuksissa, asunnoissa ja huoneissa, joita käytetään asumiseen. Palovaroittimen tarkoitus on varoittaa paikalla olevia henkilöitä hyvissä ajoin savusta ja tulesta, jotta nämä voivat reagoida vaaratilanteeseen asianmukaisesti. Tutustu aina palovaroittimia koskeviin paikallisiin määräyksiin.



Tuotetiedot

Havaitsemismenetelmä: Optinen

Virtalähde: Suljettu akku

Pariston käyttöikä: 10 vuotta

Hälytyksen äänenvoimakkuus: > 85 dB (A) kolmen metrin etäisyydellä

Hälytyksen herkkyyks: 0,096 - 0,148 dB/m

Valvottu alue: 20–40 m²

Käyttölämpötila: 0°C – -40°C

Sallittu ilmankosteus käytön aikana: < 93 %

Vaihtopäivämäärä : Katso tuotteen etiketti

Yksittäinen hälytysmerkki: Kyllä

Hälytyksen mykistämistoiminto: Kyllä | Mykistysaika: 5–15 minuuttia

Alhaisen akkuvarauksen varoitus: Kyllä

Alhaisen akkuvarauksen varoituksen mykistämistoiminto: Kyllä |

Mykistysaika: 10 tuntia

Asennus

asuntoautoihin: Kyllä

Asennuspaikka: Katto

Keskinäisliitettävyyys: Ei

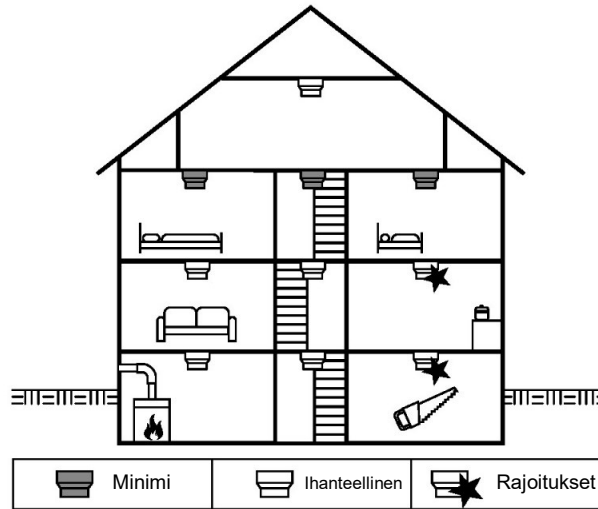
Varoitukset:

- Laitte tulee vammojen välttämiseksi asentaa tukevasti kattoon asennusohjeiden mukaisesti.
- Paristoja ei tule altistaa liialliselle kuumuudelle, kuten suoralle auringonvalolle, avotulelle tai vastaavalle.
- Älä maalaa tai peitä palovaroitinta.

Palovaroittimen asennuspaikka

Palovaroitin tulee asentaa paikkaan, johon tulipalosta tuleva savu pääsee esteettä, jotta palovaroitin pystyy havaitsemaan tulipalon luotettavasti jo sen syntyvaiheessa.

- Asenna palovaroitin ainakin makuuhuoneisiin (erityisesti lastenhuoneisiin);
- Asenna ainakin huoneisiin, joista on pääsy ulos;
- Keskelle huoneen kattoa;
- Vähintään 50 cm:n päähän seinistä ja muista esineistä;
- Suurin sallittu asennuskorkeus on 6 metriä.



Palovaroittimen asennuspaikka erikoisen muotoisissa huoneissa

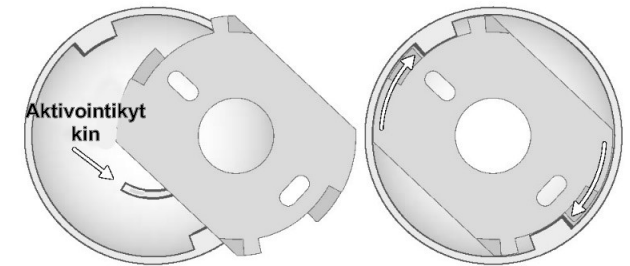
- Käytävät, joiden leveys on korkeintaan 3 m: Kahden palovaroittimen välissä enintään 15 metriä. Enintään 7,5 m käytävän etuosasta, ja palovaroittimet käytävän reunoille/risteyksiin.
- Huoneet, joissa on kalteva katto:
 - Jos vaakasuuntainen kaltevuus on yli 20 °: Palovaroitin tulee asentaa vähintään 0,5 metrin päähän ja korkeintaan 1 metrin päähän katon korkeimmasta kohdasta.
 - Osittain kaltevat katot: Jos tasainen katto on alle metrin levyinen, katon kaltevuuden katsotaan olevan yli 20°. Jos tasainen katto on yli metrin levyinen, katto lasketaan tasaiseksi.
- Huoneet, joissa on osiin jaettu katto:
 - Osien korkeus on alle 0,2 metriä: Paljasta palkit; palovaroitin voidaan asentaa palkkeihin tai kattoon.
 - Osien korkeusero on yli 0,2 m ja kattopaneelien pinta-ala on yli 36 m²: Kuhunkin kattopaneeliin tulee asentaa erillinen palovaroitin.
 - Osien korkeusero on yli 0,2 m ja kattopaneelien pinta-ala on alle 36 m²: Katto lasketaan yhtenäiseksi.

Älä asenna palovaroitinta näihin paikkoihin

- Paikat, joissa voi olla paljon vetoa (esim. ilmastoinnin, tuulettimien ja ilmanvaihtouukkojen lähellä). Liikkuva ilma voi vaikeuttaa savun osumista palovaroittimeen.
- Alueet, joissa tapahtuu säännöllisesti palamista, kuten keittiöt.
- Erittäin kosteat tilat, kuten kylpyhuoneet, tai esimerkiksi astian- tai pyykinpesukoneiden läheisyys.

Aktivointi

- Palovaroittimen aktivointi ja toiminnan testaus on tärkeä suorittaa ennen palovaroittimen käyttöönottoa.
- Aseta palovaroitin kiinnityslevy västään ja kiinnitä kiertämällä varoitinta myötäpäivään. Oikein kiristettynä palovaroitin aktivoidaan aktivointikytkimellä, jolloin varoitin päästää voimakkaan äänen.
- Testaa palovaroittimen toiminta painamalla testipainiketta. Jos palovaroitin pysyy hiljaa, sitä ei ole aktivoitu oikein, eikä sitä tule käyttää!



Asennus

- Irrota kiinnityslevy palovaroittimesta;
- Aseta kiinnityslevy haluttuun kiinnituspaikkaan ja merkitse reikien porauskohdat;
- Poraa kaksi halkaisijaltaan 5 millimetrin reikää;
- Työnnä muovitulpat reikiin;
- Aseta ruuvit kiinnityslevyyn ja kiristä tiukasti tulppiin;
- Aseta palovaroitin kiinnityslevy västään ja kiinnitä kiertämällä varoitinta myötäpäivään.
- Oikein kiristettynä palovaroitin päästää piippauksen;
- Testaa palovaroittimen toiminta painamalla testipainiketta. Jos palovaroitin ei pidä ääntä, se ei toimi kunnolla, eikä sitä tule käyttää.

